

## 令和5年度 11月定例記者会見

令和5年11月30日（木）  
午前11時から  
庁議室兼災害対策本部室

- 1 令和5年度第4回日立市議会定例会について (総務部・財政部)
- 2 災害復旧に向けた今後の取組について (市長公室・総務部)
- 3 公衆無線LAN (Wi-Fi) 環境整備について (市長公室)
- 4 吉田正音楽記念館コンサートについて (生活環境部)
- 5 吉田正音楽記念館初日の出観覧及び年末年始の臨時休館について (生活環境部)
- 6 NHK公開ラジオ番組「真打ち競演」の開催について (生活環境部)
- 7 かみね動物園からのお知らせ (産業経済部)
- 8 日立さくらメイツの募集について (産業経済部)
- 9 イベント一覧 (令和5年12月分) ※資料配布のみ

以上

令和5年第4回日立市議会定例会

- 1 招集日時 令和5年12月7日(木)午前10時  
(招集告示 令和5年11月30日(木))
- 2 議案件数 30件
- (1) 予算関係 7件
- (2) 条例関係 5件
- (3) その他 11件
- (4) 報告 7件

令和5年度12月補正予算の概要

(単位：千円)

会計名	補正号数	補正額	補正前の額	補正後の額	
一般会計	第5号	1,178,805	80,449,593	81,628,398	
特別会計	国民健康保険事業	第2号	7,400	14,037,279	14,044,679
	介護保険事業	第2号	▲ 12,043	18,226,443	18,214,400
	介護サービス事業	第1号	5,103	939,414	944,517
	戸別合併処理浄化槽事業			24,627	24,627
	後期高齢者医療事業	第2号	5,568	3,315,419	3,320,987
	水道事業	第1号	▲ 13,554	7,758,562	7,745,008
	下水道事業	第3号	2,772,362	6,202,919	8,975,281
	小計		2,764,836	50,504,663	53,269,499
合計		3,943,641	130,954,256	134,897,897	

## 令和5年度 12月補正予算の主な内容

※【 】内の番号は、4～6ページの表中の番号を表しています。

<b>1 災害復旧関連</b>	<b>補正額：1,189,097千円</b>
(1) 中小企業等災害復旧支援対策経費	【No. 2】
(2) 住宅応急修理支援事業費	【No. 3】
(3) 本庁舎災害復旧事業費	【No. 4】
(4) 農業施設災害復旧事業費	【No. 5】
(5) 海水浴場災害復旧事業費	【No. 7】
(6) 道路災害復旧事業費	【No. 8】
(7) 河川・排水路災害復旧事業費	【No. 9】
(8) 治水対策事業費	【No. 10】
<b>2 職員人件費関連</b>	<b>補正額：▲73,514千円</b>
(1) 人件費の整理	【No. 11】
<b>3 その他</b>	
(1) 吉田正音楽記念館空調設備改修事業	【No. 12】
(2) 物価高騰に伴う学校給食等の食材費の増額	【No. 14】
(3) 高卒者等に対する就職祝金の増額	【No. 15】
(4) 山本忠安にぎわい交流活性化基金の創設	【No. 16】

## 一般会計

### 《 継続費補正 》

追加

(単位:千円)

No.	款	事業名	総額	年度	年割額
①	2. 総務費	吉田正音楽記念館空調設備改修事業	93,885	令和5年度	36,957
				令和6年度	56,928

※ 工期が2か年度にまたがるため、継続費を設定する。

### 《 繰越明許費 》

(単位:千円)

No.	款	項	事業名	金額
①	2. 総務費	1. 総務管理費	総合戦略改訂事業	11,550
②	4. 衛生費	1. 保健衛生費	医療機器整備補助事業	150,000
③	8. 土木費	5. 都市計画費	常陸多賀駅周辺地区整備事業	106,865
④			かみね公園活性化事業	5,431
⑤	13. 災害復旧費	2. 総務施設災害復旧費	本庁舎災害復旧事業	103,800

※ ①今後公表される予定の「国立社会保障・人口問題研究所」の地域別将来推計人口を踏まえ、本市の人口ビジョン及び総合戦略を改訂するため。

※ ②民間病院が導入する医療機器（受注生産）の納期が来年度となる見込みのため。

※ ③鉄道事業者による支障物件移転計画等の精査に不測の日数を要しているため。

※ ④交流拠点施設整備に係る公募に十分な期間を確保することから、事業者の選定が来年度となる見込みのため。

※ ⑤有識者の意見を踏まえた浸水対策の検討及び応急復旧に必要な部品調達等に時間を要するため。

### 《 地方債補正 》

変更

(単位:千円)

No.	起債の目的	補正前限度額	補正後限度額
①	都市公園等整備事業費	32,400	36,000
②	災害復旧事業費	1,465,100	2,055,500

※ 事業費の増に伴う財源の整理

廃止

(単位:千円)

No.	起債の目的	補正前限度額	補正後限度額
①	道路法面維持補修事業費	15,800	0

※ 事業費の皆減に伴う財源の整理

補正の概要

1 災害復旧関連

費目	No.	担当課	頁	事業項目		補正額 (千円)	説明
災 害 復 旧 費	1	政策企画課	13	【歳入】	寄附金	3,780	災害復旧事業寄附金 関彰商事株式会社 代表取締役社長 関正樹氏 外15件
	2	商工振興課	67	中小企業等災害復旧支援対策経費		81,500	茨城県と連携し、被災した市内中小企業の復旧作業を支援する。 1 対象経費 (1) 建物の修繕費 (2) 機械設備の修繕及び購入費 (3) 業務用車両の修繕及び購入費等 2 補助率 復旧費用の1/2 3 補助上限額 《復旧費》                《補助上限額》 (1) 5,000万円以上                1,000万円 (2) 1,000万円以上5,000万円未満    700万円 (3) 500万円以上1,000万円未満    200万円 (4) 100万円以上 500万円未満    50万円
			13	【関連歳入】	県支出金	54,340	被災事業者再建支援事業費補助 (2/3)
	3	建築指導課	67	住宅応急修理支援事業費		28,240	災害救助法に基づく住宅の応急修理制度の事業費を増額する。 (補正前) 35,300千円 (50件) (補正後) 63,540千円 (90件)
		防災対策課	13	【関連歳入】	県支出金	28,240	災害救助費繰替支弁費交付金 (10/10)
	4	総務課	67 69	本庁舎災害復旧事業費		232,900	本庁舎の復旧工事等を実施する。 1 災害復旧業務委託 (免震装置点検、浸水対策概略設計等) 2 災害復旧工事 (1) 電気設備 (動力盤、電灯設備等) (2) 機械設備 (給水ポンプ等) (3) 建築設備 (免震階の断熱材、鉄骨塗装等) 【関連事項：繰越明許費の設定】
			15	【関連歳入】	市債	192,900	本庁舎災害復旧事業債
	5	農林水産課	69	農業施設災害復旧事業費		35,187	農業用施設の復旧を行う。 1 災害復旧実施設計等業務委託 2 災害復旧工事
			13	【関連歳入】	県支出金	30,537	農林水産施設災害復旧事業補助
			15		市債	3,500	農業施設災害復旧事業債
	6	にぎわい施設課	13	【歳入】	県支出金	49,101	激甚災害の指定に伴う既存事業の財源変更 農林水産施設災害復旧事業補助
			15		市債	25,700	激甚災害の指定に伴う既存事業の財源変更 農業施設災害復旧事業債 林道災害復旧事業債
	7	にぎわい施設課	69	海水浴場災害復旧事業費		4,642	久慈浜海水浴場の駐車場復旧工事
			15	【関連歳入】	市債	4,600	海水浴場災害復旧事業債
	8	道路管理課	69	道路災害復旧事業費		548,152	1 道路災害復旧設計等業務委託 2 道路災害復旧工事 (参考) 今回補正分 35路線 復旧工事累計 220路線
			11	【関連歳入】	国庫支出金	223,979	公共土木施設災害復旧費負担金 (2/3)
			15		市債	245,800	道路災害復旧事業債

### 1 災害復旧関連 (つづき)

費目	No.	担当課	頁	事業項目	補正額 (千円)	説明
災害復旧費	9	都市整備課	69	河川・排水路災害復旧事業費	239,750	1 河川災害復旧設計等業務委託 2 河川災害復旧工事 (参考) 今回補正分 16河川 復旧工事累計 37河川
			11	【関連歳入】 国庫支出金	86,584	公共土木施設災害復旧費負担金 (2/3)
			15	【関連歳入】 市債	117,900	河川・排水路災害復旧事業債
	10		71	治水対策事業費	18,726	治水計画において、局部改修等が必要となる対策について、基本設計等の追加業務を実施する。

### 2 職員人件費関連

費目	No.	担当課	頁	事業項目	補正額 (千円)	説明
各費目	11	各課所	-	職員人件費など	▲ 73,514	人事異動及び人事院勧告に基づく給与等の改定に伴う人件費の整理

### 3 その他

費目	No.	担当課	頁	事業項目	補正額 (千円)	説明
総務費	12	文化・国際課	21	吉田正音楽記念館空調設備改修事業 (吉田正記念事業費)	36,957	吉田正音楽記念館の空調設備を改修する。 1 総事業費 93,885千円 2 工期 令和6年2月～9月 【関連事項：継続費の設定】
			13	【関連歳入】 繰入金	18,000	吉田正記念事業基金繰入金
	13	市民課	23	住民記録・戸籍情報システム改修事業 (戸籍住民記録等事務経費)	5,423	「マイナンバー法等の一部を改正する法律」に基づき、戸籍、住民票、マイナンバーカード等に氏名の「振り仮名」を記載するため、住民記録システム及び戸籍情報システム等を改修する。
			11	【関連歳入】 国庫支出金	5,423	社会保障・税番号制度システム整備費補助 (10/10)
民教育費	14	子ども施設課 北部調理場 南高野調理場	35 67	保育園・調理場運営事業 (運営経費 < 保育園費・学校給食共同調理場費 >)	38,141	物価高騰に伴い、給食用の賄材料費を増額する。 (参考) 対象者数 (教職員等含む) (1) 保育園・認定こども園 1,015人 (2) 小・中学校 12,088人
労働費	15	商工振興課	43	雇用安定対策事業費	18,000	高卒者等に対する市内中小企業等への就職祝金 (30万円/人) を増額する。 (補正前) 33,000千円 (110人分) (補正後) 51,000千円 (170人分)
商工費	16	観光物産課	47	観光振興事務経費	100,000	山本忠安氏からの寄附金を、新たに設置する「山本忠安にぎわい交流活性化基金」に積み立てる。
			13	【関連歳入】 寄附金	100,000	観光振興事業寄附金 山本 忠安 氏
土木費	17	さくら課	53	平和通り桜更新事業 (桜の保護育成事業費)	6,930	平和通りの桜について、樹勢診断の結果に基づく危険木の伐採等を実施する。(10本)
			53	いわわき児童公園整備事業 (都市公園等管理経費)	16,000	いわわき児童公園(日高町地内)の法面対策工事について、工法の変更に伴う追加工事を実施する。
	18	都市整備課	11	【関連歳入】 国庫支出金	4,000	防災・安全交付金 (5/10)
15			【関連歳入】 市債	3,600	都市公園等整備事業債	

3 その他(つづき)

費目	No.	担当課	頁	事業項目	補正額 (千円)	説明
教育費	19	スポーツ 振興課	67	社会体育施設整備事業費	399	寄附金を活用し、池の川さくらアリーナ用備品 (昇降式卓球台2台)を購入する。
			13	【関連歳入】 寄附金	334	運動公園施設整備事業寄附金 明治安田生命保険相互会社 取締役 代表執行役社長 永島 英器 氏
各費目	20	各課所	—	契約差金、不用額等の整理	▲ 244,996	不用額、契約差金の整理等(12事業)



## 特別会計

### ○国民健康保険事業特別会計

(単位：千円)

補正号数	補正予定額	補正前の額	補正後の額
第2号	7,400	14,037,279	14,044,679

#### 概要

(単位：千円)

担当課	No.	頁	事業項目	補正額	説明
国民健康 保険課	1	79 81	総務費、保健事業費	7,400	人件費の整理
		77	【関連歳入】繰入金	7,400	一般会計繰入金

### ○介護保険事業特別会計

(単位：千円)

補正号数	補正予定額	補正前の額	補正後の額
第2号	▲ 12,043	18,226,443	18,214,400

#### 概要

(単位：千円)

担当課	No.	頁	事業項目	補正額	説明	
介護保険課 国民健康 保険課	1	91	総務費	▲ 7,018	(1) 人件費の整理 (2) 介護報酬改定等に伴うシステム改修	
		87	【関連歳入】繰入金	▲ 7,018	一般会計繰入金	
介護保険課 高齢福祉課 健康づくり 推進課	2	93 95	地域支援事業費	▲ 5,025	人件費の整理	
		87	【関連歳入】	国庫支出金	▲ 2,466	介護保険保険者努力支援交付金 地域支援事業交付金 等
		87		支払基金交付金	954	地域支援事業交付金
		87		県支出金	▲ 1,205	地域支援事業交付金
		87 89		繰入金	▲ 2,308	一般会計繰入金 介護保険給付費準備基金繰入金

### ○介護サービス事業特別会計

(単位：千円)

補正号数	補正予定額	補正前の額	補正後の額
第1号	5,103	939,414	944,517

#### 概要

(単位：千円)

担当課	No.	頁	事業項目	補正額	説明	
高齢福祉課	1	103	サービス事業費	1,038	人件費の整理	
		101	【関連歳入】	繰入金	997	一般会計繰入金
		101		繰越金	41	前年度繰越金
2	103	公債費	4,065	公債費利子の増に伴う償還金の増		
	101	【関連歳入】	繰入金	4,065	一般会計繰入金	

○後期高齢者医療事業特別会計

(単位：千円)

補正号数	補正予定額	補正前の額	補正後の額
第2号	5,568	3,315,419	3,320,987

概要

(単位：千円)

担当課	No.	頁	事業項目	補正額	説明
国民健康 保険課	1	111	総務費	111	人件費の整理
		109	【関連歳入】 繰入金	111	一般会計繰入金
	2	111	保健事業費	5,457	人間ドック・脳ドック補助の増
		109	繰入金	4,299	一般会計繰入金
		109	【関連歳入】 諸収入	1,158	後期高齢者医療広域連合健康診査受託料

○水道事業会計

(単位：千円)

補正号数	補正予定額	補正前の額	補正後の額
第1号	▲ 13,554	7,758,562	7,745,008

概要

(単位：千円)

担当課	No.	頁	事業項目	補正額	説明
企業局	1	115	水道事業費用 (収益的支出)	▲ 4,713	人件費の整理
		115	【関連歳入】 水道事業収益	▲ 41	消費税の整理
	2	117	水道事業資本的支出 (資本的支出)	▲ 8,841	人件費の整理

○下水道事業会計

(単位：千円)

補正号数	補正予定額	補正前の額	補正後の額
第3号	2,772,362	6,202,919	8,975,281

概要

(単位：千円)

担当課	No.	頁	事業項目	補正額	説明
企業局	1	129	下水道事業費用 (収益的支出)	42,294	(1) 人件費の整理 (2) 予備費の増 (10,000千円) (3) 災害に伴う汚水運搬業務委託 (28,420千円)
		129	【関連歳入】 下水道事業収益	678	一般会計負担金の増
	2	131	下水道事業資本的支出 (資本的支出)	2,730,068	(1) 人件費の整理 (2) 災害復旧に係る委託料及び工事請負費の増 ア 池の川処理場復旧工事 (2,600,000千円) イ 各中継ポンプ場復旧工事 (116,200千円) ウ その他災害復旧関係費 (10,890千円)
		131	企業債	907,000	地方公営企業災害復旧事業債の増
		131	【関連歳入】 国県補助金	1,814,133	公共土木施設災害復旧費負担金の増
		131	負担金	2,683	一般会計負担金の増

令和5年度9月補正予算（9月27日専決）の概要

（単位：千円）

会 計 名	補正号数	補正額	補正前の額	補正後の額	
一 般 会 計	第4号	3,025,566	77,424,027	80,449,593	
特 別 会 計	国民健康保険事業		14,037,279	14,037,279	
	介護保険事業		18,226,443	18,226,443	
	介護サービス事業		939,414	939,414	
	戸別合併処理浄化槽事業		24,627	24,627	
	後期高齢者医療事業		3,315,419	3,315,419	
	水道事業		7,758,562	7,758,562	
	下水道事業	第2号	6,303	6,196,616	6,202,919
	小 計		6,303	50,498,360	50,504,663
合 計		3,031,869	127,922,387	130,954,256	

## 令和5年度 9月27日専決補正予算の主な内容

※【 】内の番号は、3～5ページの表中の番号を表しています。

<b>1</b>	<b>被災者支援事業</b>	<b>補正額：517,099千円</b>
	(1) 災害支援経費	【No. 1】
	(2) 災害ごみ等処理経費	【No. 2】
	(3) 中小企業等災害復旧支援対策経費	【No. 3】
	(4) 住宅応急修理支援事業費	【No. 4】
	(5) 緊急通学対策経費	【No. 5】
<b>2</b>	<b>公共施設等復旧事業</b>	<b>補正額：2,308,467千円</b>
	(1) 本庁舎災害復旧事業費	【No. 6】
	(2) 農業施設災害復旧事業費	【No. 13】
	(3) 林道災害復旧事業費	【No. 14】
	(4) 道路災害復旧事業費	【No. 16】
	(5) 河川・排水路災害復旧事業費	【No. 17】
	(6) 都市公園等災害復旧事業費	【No. 19】
	(7) 小学校災害復旧事業費	【No. 21】
	(8) 中学校災害復旧事業費	【No. 22】
<b>3</b>	<b>その他</b>	<b>補正額：200,000千円</b>
	(1) 予備費	【No. 25】

### 一般会計

#### 《 地方債補正 》

追加

(単位:千円)

No.	起債の目的	限度額
①	災害復旧事業費	1,465,100
②	災害援護資金貸付金	17,000

※ ① 公共施設の復旧工事等に伴う財源の追加

※ ② 被災者に対する生活資金貸付に伴う財源の追加

# 補正の概要

## 1 被災者支援事業

費目	No.	担当課	頁	事業項目	補正額 (千円)	説明		
災害 復 旧 費	1	福祉総務課	89	災害支援経費	170,967	被災者に対し、生活の再建や自立に向けた各種支援を行う。 1 生活再建支援金 (基礎支援金) (1) 全壊 100万円 (2) 大規模半壊 50万円 (3) 半壊 20万円 など 2 災害見舞金(世帯人数によって加算) (1) 全壊 2万円(1人世帯の場合) (2) 半壊 1万円(1人世帯の場合) など 3 災害弔慰金(亡くなった方の遺族への弔慰金) (1) 支給額 500万円 4 災害支援金【市独自支援】 (1) 床上浸水 7万円 (2) 床下浸水 3万円 5 災害援護資金貸付金 (生活再建に必要な資金の貸付け) (1) 全壊 250万円 (2) 半壊 170万円 など		
			85	【関連歳入】	県支出金	77,416	被災者生活再建支援補助(1/2・2/3) 災害弔慰金等補助(3/4)	
			85	政策企画課 地域創生 推進課	【関連歳入】	寄附金	5,530	災害復旧事業寄附金 鈴縫工業株式会社 代表取締役社長 鈴木 達二氏 外9件
			87	福祉総務課	【関連歳入】	市債	17,000	災害援護資金貸付金
	2	資源循環 推進課	89	災害ごみ等処理経費	300,000	災害ごみ運搬等業務委託		
			85	【関連歳入】	国庫支出金	150,000	災害等廃棄物処理事業費補助(1/2)	
	3	商工振興課	89	中小企業等災害復旧支援対策経費	7,570	市内中小企業の負担軽減を図るため、茨城県災害対策融資の借入れに係る利子及び保証料を県と協同して補助する。 1 対象者 (1) 直接被害 り災証明を受けた者 (2) 間接被害 1か月間の売上高等が前年同月比20%以上減少し、かつ、その後2か月間を含む3か月間の売上高等が前年同期比20%以上減少することが見込まれる者 2 補助率等 (1) 保証料負担金 ア 直接被害 10/10 イ 間接被害 1/2 (2) 利子補給 ア 直接被害 10/10 イ 間接被害 (融資額1,000万円以下) 10/10 (融資額1,000万円超) 1/2		
			85	【関連歳入】	県支出金	925	中小企業等災害対策融資利子補給事業補助	
	4	建築指導課	89	住宅応急修理支援事業費	35,300	災害救助法に基づき、被災した住宅の応急復旧を支援する。 1 対象者 (1) り災証明書の区分が準半壊以上の方 (2) 自らの資力では住宅の応急修理ができない方 (3) 住宅が借家でない方 2 限度額 (1) 半壊以上の方 706千円 (2) 準半壊の方 343千円		
		防災対策課	85	【関連歳入】	県支出金	35,300	災害救助費繰替支弁費交付金(10/10)	
	5	学務課	89	緊急通学対策経費	3,262	災害により、通学が困難となった中里小中学校及び十王中学校の児童生徒の通学を支援する。		

2 公共施設等復旧事業

費目	No.	担当課	頁	事業項目	補正額 (千円)	説明	
災害復旧費	6	総務課	91	本庁舎災害復旧事業費	270,906	1 災害復旧業務委託 (受変電設備等点検、浸水対策検討) 2 災害復旧工事 (1) 電源設備・給排水設備等復旧 (2) 汚泥等除去 など	
			87	【関連歳入】 市債	255,100	本庁舎災害復旧事業債	
	7	健康づくり 推進課	91	総合健康福祉センター災害復旧事業費	1,980	災害復旧工事(法面復旧)	
			87	【関連歳入】 市債	1,900	総合健康福祉センター災害復旧事業債	
	8	環境推進課	91	東平霊園災害復旧事業費	23,231	1 災害復旧法面設計業務委託 2 災害復旧工事(法面復旧等)	
			87	【関連歳入】 市債	23,200	霊園災害復旧事業債	
	9	環境推進課	91	鞍掛山霊園災害復旧事業費	1,933	災害復旧工事(雨水マンホール及び舗装復旧)	
			87	【関連歳入】 市債	1,900	霊園災害復旧事業債	
	10	清掃 センター	91	一般廃棄物最終処分場災害復旧事業費	858	災害復旧修繕(排水設備復旧)	
	91		清掃センター災害復旧事業費	15,988	1 災害復旧修繕(ネットフェンス復旧) 2 災害復旧業務委託 (土砂撤去及び設備点検清掃) 3 備品購入(車両3台)		
	87		【関連歳入】 市債	2,900	清掃センター災害復旧事業債		
	12	環境推進課	93	し尿処理施設災害復旧事業費	560	災害復旧工事(電動シャッター復旧)	
			87	【関連歳入】 市債	500	滑川クリーンセンター災害復旧事業債	
	13	農林水産課	93	農業施設災害復旧事業費	144,748	1 災害復旧実施設計等業務委託 2 災害復旧工事(農地法面崩壊、土砂流出、農業用施設(水路、堰など)復旧等)	
			85	【関連歳入】	県支出金	19,890	農林水産施設災害復旧事業補助(1/2)
			市債		24,200	農業施設災害復旧事業債	
	14	農林水産課	93	林道災害復旧事業費	210,000	1 災害復旧実施設計等業務委託 2 災害復旧工事 5路線33か所 (道路陥没、土砂流出、倒木復旧等)	
			85	【関連歳入】	県支出金	85,000	農林水産施設災害復旧事業補助(1/2)
			市債		76,500	林道災害復旧事業債	
	15	にぎわい 施設課	93	プール・ホリゾン災害復旧事業費	46,189	災害復旧工事(余熱配管復旧) ※余熱配管:清掃センターから排出される余熱を再利用するため、かみね市民プール等に送る配管	
87			【関連歳入】 市債	46,100	プール・ホリゾン災害復旧事業債		
16	道路管理課	93 95	道路災害復旧事業費	645,998	1 災害復旧設計等業務委託 2 災害復旧工事 190路線197か所 (道路陥没、法面崩壊、土砂流出、倒木復旧)		
		85	【関連歳入】	国庫支出金	269,134	公共土木施設災害復旧費負担金(2/3)	
				市債	364,700	道路災害復旧事業債	

費目	No.	担当課	頁	事業項目	補正額 (千円)	説明
災害復旧費	17	都市整備課	95	河川・排水路災害復旧事業費	507,710	1 災害復旧測量業務委託 2 災害復旧工事 30河川91か所 (土砂流出、水路損壊復旧等)
			85	【関連歳入】 国庫支出金	159,539	公共土木施設災害復旧費負担金 (2/3)
			87	【関連歳入】 市債	348,100	河川・排水路災害復旧事業債
	18	都市整備課	95	治水対策事業費	36,674	著しい浸水被害のあった市内河川の治水対策を検討し、流域治水基本計画を策定する。
	19	都市整備課	95	都市公園等災害復旧事業費	194,300	1 災害復旧測量業務委託 2 災害復旧工事 14公園 (小木津山自然公園、助川山市民の森、城の丘公園等)
			85	【関連歳入】 国庫支出金	26,000	公共土木施設災害復旧費負担金 (2/3)
			87	【関連歳入】 市債	166,800	都市公園等災害復旧事業債
	20	市営住宅課	95	公営住宅災害復旧事業費	7,600	災害復旧業務委託 (滑川団地、天神前団地) (土砂撤去、エレベーター復旧等)
			87	【関連歳入】 市債	4,500	公営住宅災害復旧事業債
	21	学校施設課	95	小学校災害復旧事業費	95,581	1 災害復旧業務委託 (詳細設計、地質調査) 2 災害復旧工事 (1) 擁壁復旧 (河原子小) (2) 法面復旧 (水木小、山部小)
			85	【関連歳入】 国庫支出金	41,166	公立学校施設災害復旧費負担金 (2/3)
			87	【関連歳入】 市債	54,200	小学校災害復旧事業債
	22	学校施設課	95	中学校災害復旧事業費	19,422	1 災害復旧詳細設計業務委託 2 法面復旧工事 (平沢中)
			85	【関連歳入】 国庫支出金	9,500	公立学校施設災害復旧費負担金 (2/3)
			87	【関連歳入】 市債	9,800	中学校災害復旧事業債
	23	女性若者支援課	97	自然の村災害復旧事業費	12,936	災害復旧工事 (かみすわ山荘) (土砂流出、擁壁復旧等)
87			【関連歳入】 市債	12,900	自然の村災害復旧事業債	
24	スポーツ振興課	97	社会体育施設災害復旧事業費	71,853	災害復旧工事 (1) 法面復旧 (河原子北浜スポーツ広場) (2) 土砂撤去、フェンス復旧 (滑川市民広場、高鈴少年広場)	
		87	【関連歳入】 市債	71,800	社会体育施設災害復旧事業債	

### 3 その他

費目	No.	担当課	頁	事業項目	補正額 (千円)	説明
予備費	25	財政課	89	予備費 (通常分)	200,000	今後の不測の事態に備えるため、台風13号に伴う豪雨被害の復旧等により減少した予備費を増額する。

特別会計

○下水道事業会計

(単位：千円)

補正号数	補正額	補正前の額	補正後の額
第2号	6,303	6,196,616	6,202,919

概要

(単位：千円)

担当課	No.	頁	事業項目	補正額	説明
企業局	1	103	営業外費用 (収益的支出)	▲ 197	消費税の整理
		105	災害復旧費 (資本的支出)	6,500	災害復旧工事(管渠復旧) (滑川本町、神峰町)
	2	105	【関連歳入】 企業債 (資本的収入)	2,100	現年発生公営企業災害復旧事業債
		105	【関連歳入】 国県補助金 (資本的収入)	4,333	公共土木施設災害復旧費負担金(2/3)



令和 5 年 1 1 月  
市 長 公 室  
総 務 部

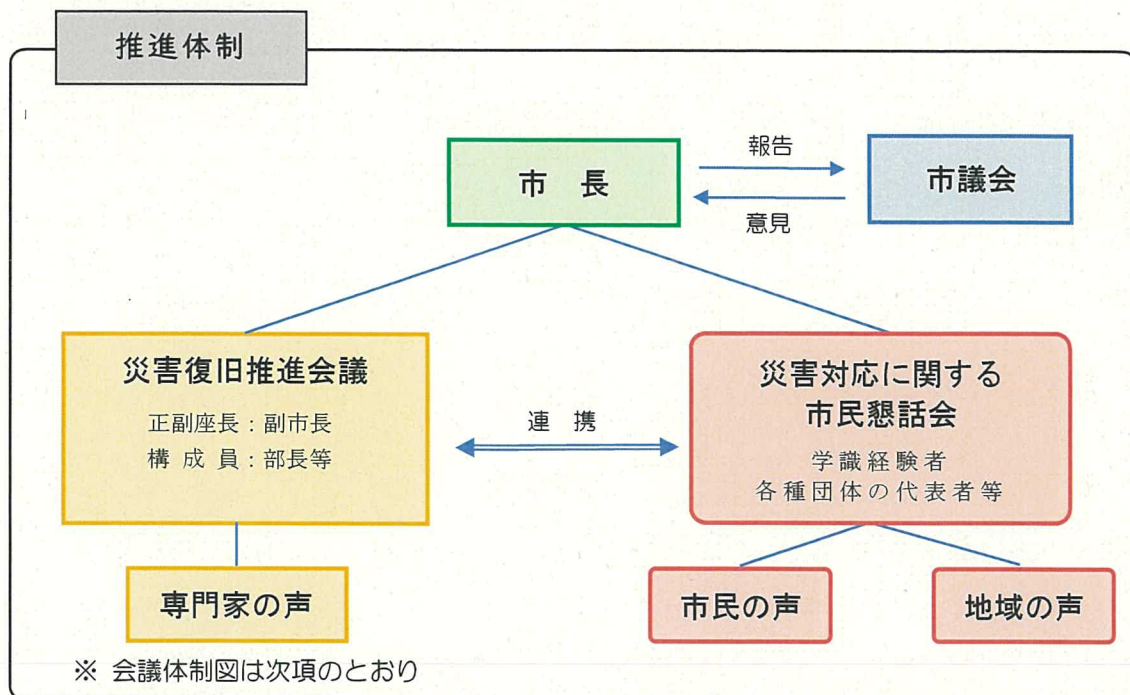
## 災害復旧に向けた今後の取組について

### 1 基本的な考え方

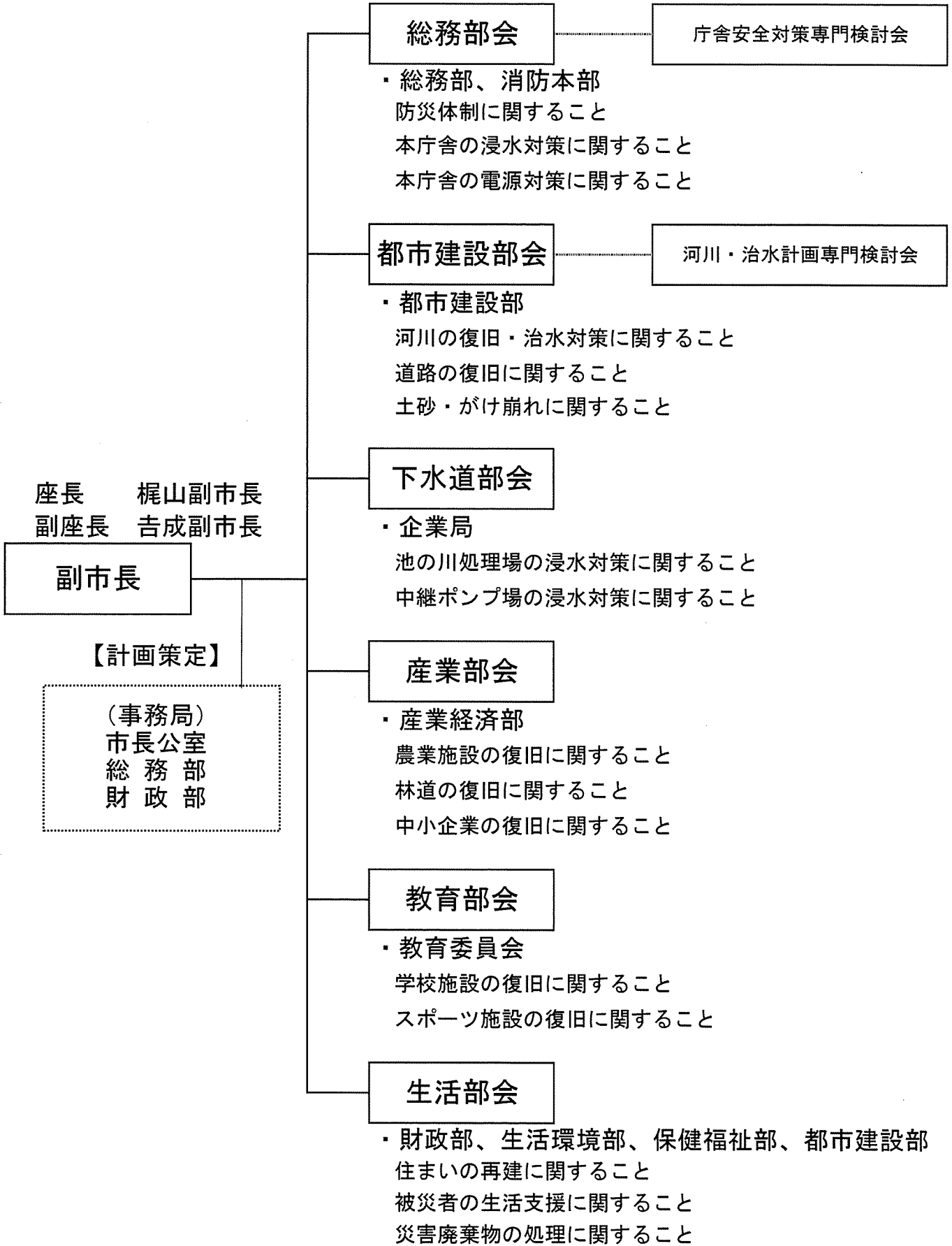
- (1) 台風第 13 号に伴う豪雨災害からの復旧に向け、「災害復旧推進会議」を設置したところであり、今後、「災害復旧基本計画」を策定し、各部会（総務部会、都市建設部会、下水道部会、産業部会、教育部会、生活部会）において、全庁一丸となって本格復旧に向けた取組を促進する。
- (2) なお、計画策定に当たっては、市民の声、被災者の声、地域の声、専門家の声など、様々な形で幅広い意見を聴取し、計画に反映していく。

### 2 推進体制

- (1) 10 月 10 日に設置した「災害復旧推進会議」において、計画策定に必要な庁内調整を図る。
- (2) 災害対応に関するソフト面の対応をテーマに、学識経験者や各種団体の代表者等から多様な意見を聴取し、検証する「災害対応に関する市民懇話会」との連携をもって、計画策定を進めていく。

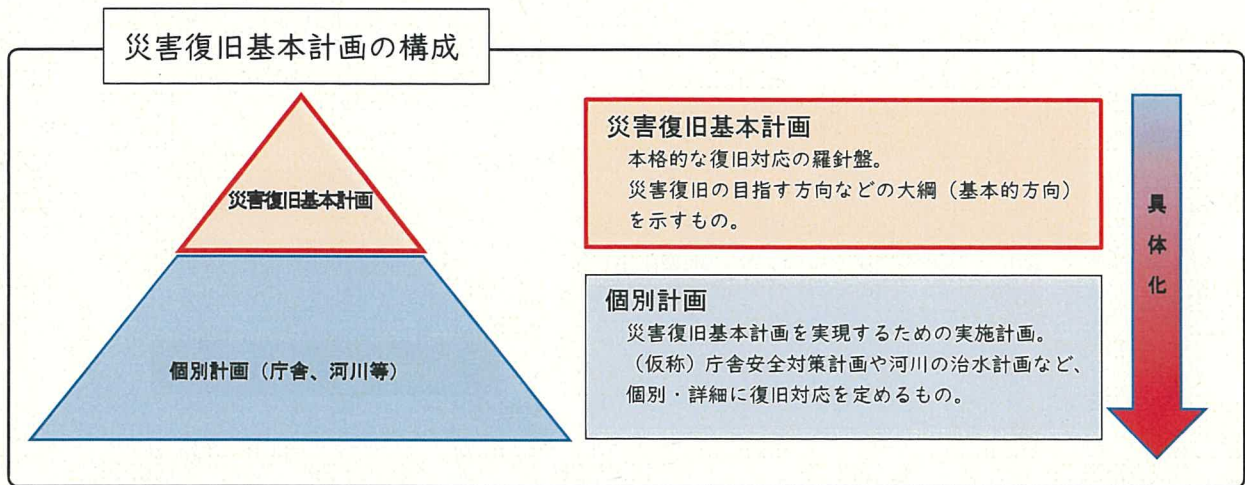


# 日立市災害復旧推進会議（体制図）



### 3 計画の策定について

- (1) 災害復旧基本計画は、今後、本市が本格的な復旧対応を行っていく上での羅針盤として、災害復旧の目指す方向などの大綱（基本的方向）を示すものとする。
- (2) 具体的には、今回の経験を教訓としつつ、更なる災害に強いまちづくりに向けた基本理念、市民等の声や検証内容、復旧の基本方針、災害別での復旧対策や見通しなどを網羅していく。
- (3) 災害復旧基本計画を実現するための具体的な復旧対応については、（仮称）庁舎安全対策計画や河川・治水計画など、各部会において詳細な個別計画を策定する。
- (4) 災害復旧基本計画は、災害の状況を風化させず、その教訓を次につなげるため、被害状況、台風被害に対する活動経過等、写真を多用しながら分かりやすく表現していく。



### (5) 今後の策定スケジュール

時 期	内 容
令和5年12月中	災害復旧基本計画の骨子案を策定 （計画の構成案、各部ごとの取組項目の方向性を取りまとめ）
令和6年2月中	災害復旧基本計画の素案を策定 （計画書としての全体構成、各部ごとの取組内容を取りまとめ）
令和6年3月中	災害復旧基本計画（案）を策定 （計画書としての最終案を取りまとめ）

### 4 問合せ

政策企画課 担当：飛田  
電話（内線） 0294-22-3111（347）

以 上

令和 5 年 1 1 月  
市 長 公 室

## 公衆無線 LAN (Wi-Fi) 環境整備について

### 1 目的及び概要

これまで屋内の公共施設を中心に進めてきた Wi-Fi 設備の導入について、若者を主なターゲットとして、屋外に Wi-Fi の整備を行うことにより、本市での暮らしの満足度・幸福度を向上させるとともに、賑わいの創出による市内の活性化を図る。

### 2 整備場所

- (1) 日立駅周辺・日立駅自由通路
- (2) 新都市広場
- (3) 十王駅周辺
- (4) 小木津駅周辺
- (5) 常陸多賀駅周辺
- (6) 大甕駅周辺

### 3 利用料金 無料

### 4 利用時間 60 分 (回数は無制限)

### 5 利用方法

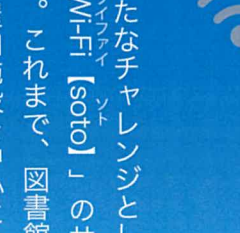
初回時のみメールアドレス・SNS アカウントによる認証が必要

### 6 問合せ

デジタル推進課 担当：大貫、大窪  
電話 (内線) 0294-22-3111 (687)

以上

# Hitachi FREE Wi-Fi 【soto】



## 2023.12.1 サービス開始



見  
は  
こ  
れ  
!

日立市では、新たなチャレンジとして、「Hitachi Free Wi-Fi【soto】」のサービスを開始します。これまで、図書館や交流センターなど屋内施設を中心にWi-Fiを整備してきましたが、もっとたくさんの方に、日立市でのより便利で豊かな暮らしを実感してもらえるように、屋外でのWi-Fiを整備します。

使える場所は、市内「刀」各駅の周辺。通学や通勤のちょっとした待ち時間。友人との待ち合わせまでの時間。そんなスキマ時間を自分の時間に変えられます。もちろん友達と集まってWi-Fiを使った楽しい時間にしてもよし。今この瞬間の日立駅からの海の風景を家族に配信してもよし。我々が考えている使われ方を超えてもらえることを期待しています。

インターネットへの接続は、もはや暮らしと切り離せないものになっています。日常ではもちろんのこと、災害などの非常時にも必要不可欠なもの。次世代のインフラともいえるべきこのネット接続環境を、Wi-Fi【soto】を通して提供します。

問合せ 日立市デジタル推進課

0294-22-3111(内線 587)

市内全ての駅周辺に

詳しくはこちら



## 吉田正音楽記念館コンサートについて

## 1 大屋根広場コンサート～吉田メロディーを継承するアーティストたち～

## (1) 目的

若手のプロアーティストによるコンサートを行うことにより、多様な世代の方々に、あらためて吉田メロディーの素晴らしさに触れる機会を提供するとともに、吉田メロディーを継承する契機とする。

(2) 日時 令和5年12月17日(日) 午後2時開演(午後1時30分開場)

(3) 会場 日立市役所大屋根広場

## (4) 出演者

ア おかゆ(歌手・シンガーソングライター)

イ タブレット純(歌手・タレント)

## (5) 観覧方法等

ア 入場料 無料

イ 申込不要(直接会場へ)



## 2 みんなで奏でよう吉田メロディーコンサート～心に響く歌声を～

## (1) 目的

大規模ホールでコンサートを開催することで、吉田メロディーをより多くの市民に伝える事業とするとともに、プロ歌手の歌声を楽しむだけでなく、音楽愛好者による参加型の演奏コンサートを通して、吉田メロディーを歌い継いでいくきっかけづくりをする。

(2) 日時 令和6年2月3日(土) 午後2時開演(午後1時30分開場)

(3) 会場 ゆうゆう十王・Jホール

## (4) 出演者

ア 第1部 音楽愛好者による演奏

(ア) Y・K・F(ギター・フルート)

(イ) ファンキー藤丸&モンキー吉田(サクソデュオ)

(ウ) にっちも&さっちも(歌謡・フォークソングバンド)

イ 第2部 プロ歌手による歌唱

三田 明(歌手)

## (5) 観覧方法等

ア 入場料 無料

イ 郵便はがきによる事前申込(応募多数の場合は抽選)

ウ 申込締切 12月22日(金) 吉田正音楽記念館必着



## 3 問合せ先

文化・国際課(担当 大貫、川村) 内線 510

# 大屋根広場コンサート

～吉田メロディーを継承するアーティストたち～



タブレット純

- 神奈川県出身
- 幼少時よりAMラジオを通じて古い歌謡曲に目覚め、思春期は中古レコードを蒐集しながら愛聴、研究に没頭
- 27歳で芸名「田淵純」として「和田弘とマヒナスターズ」にボーカルで加入
- グループ解散後、都内のライブハウスにてネオ昭和歌謡、サブカル系のイベント出演の他、寄席・お笑いライブにも進出
- ムード歌謡漫談という新ジャンルを確立
- 日本のポピュラー音楽のディープな知識の他、昭和の芸人、プロレス、相撲、プロ野球なども日々研究
- 神奈川県相模原市名誉親善観光大使を務める
- 現在、ラジオ番組「タブレット純 音楽の黄金時代」などに出演中



おかゆ

- 北海道出身
- 2014年から「流し」の活動を始め、2019年に47都道府県を制覇
- 芸名の「おかゆ」は本名の「ゆか」をもじって付けられた中学時代のニックネーム
- 2019年「ヨコハマ・ヘンリー」で(株)JVCケンウッド・ビクターエンタテインメントからデビュー
- 2023年おかゆオリジナル曲から15曲を収録した、アルバム「おかゆベスト」を発売
- 2023年自身のルーツである渋谷を舞台に強く生きる女性を描いたシングル「渋谷のマリア」を発売  
発売週にはオリコン演歌・歌謡曲ランキングで1位を獲得
- 現在、BSテレビ東京「徳光和夫の名曲にっぽん」に徳光和夫さんとアシスタントMCとしてレギュラーで出演中

とき

2023年12月17日(日) 午後2時開演(入場無料)  
※午後1時30分開場

ところ

日立市役所大屋根広場(日立市助川町1丁目1番1号)

出演

タブレット純、おかゆ



# みんなで奏でよう 吉田メロディーコンサート

～心に響く歌声を～

## 第1部 音楽愛好者による演奏



Y・K・F  
(ギター・フルート)



ファンキー藤丸&モンキー吉田  
(サクソデュオ)



にっちも&さっちも  
(歌謡・フォークソングバンド)



## 第2部 三田明歌謡ショー

1963年ビクターより「美しい十代」でデビュー。  
高校1年の時、本人の知らないうちに実兄がテレビのスカウト番組「ホイホイ・ミュージックスクール」に応募し出演、そして見事合格。ビクター所属が決まり、吉田正の門下生となった。  
橋幸夫、舟木一夫、西郷輝彦の御三家に三田を加え四天王と呼ばれ全国的人気を博した。

日時

令和6年2月3日(土)  
午後2時開演 (午後1時30分開場)

会場

ゆうゆう十王・Jホール  
日立市十王町友部 2088-1  
TEL: 0294-39-7111

入場無料

※要事前申込

申し込み

令和5年12月22日(金)(必着)までに郵便はがきに必要事項を記入して  
吉田正音楽記念館(〒317-0055 日立市宮田町5-2-25)へ

- ♪応募多数の場合は、抽選のうえ、当選の方には1枚で2人までご入場いただける入場整理券を、落選の方には落選通知を、はがきで令和6年1月15日頃に発送します。なお、当日受付にて座席を指定させていただきます。
- ♪当選はお1人様1件に限らせていただきます。
- ♪記入に不備があった場合は無効となりますのでご注意ください。

申し込みハガキの書き方

317-0055
日立市宮田町5-2-25 吉田正音楽記念館
〒

表面

1 郵便番号
2 住所
3 名前
4 電話番号

裏面

主催: 日立市、吉田正記念事業推進委員会 協力: (株)JVCケンウッド・ビクターエンタテインメント  
後援: 公益財団法人日立市民科学文化財団  
お問い合わせ: 吉田正音楽記念館 TEL.0294-21-1125 FAX.0294-21-0821

ホームページは

吉田正音楽記念館

検索





## 吉田正音楽記念館初日の出観覧及び年末年始の臨時休館等について

## 1 初日の出観覧

- (1) 日時 令和 6 年 1 月 1 日 (月・祝) 午前 6 時 30 分から午前 7 時 30 分まで  
 (2) 場所 吉田正音楽記念館 5 階展望カフェ  
 (3) 内容

ア 日の出時間に合わせて開館 (※飲食なし)

イ 観覧申込み

12 月 13 日 (水) 午前 10 時から吉田正音楽記念館へ電話申込み (先着 50 人)



2023 年初日の出

## 2 臨時休館及び開館時間の変更について

月 日	変更前	変更後
12 月 29 日 (金)	午前 10 時から 午後 9 時まで	午前 10 時から午後 6 時まで
12 月 30 日 (土)		
12 月 31 日 (日)		臨時休館
1 月 1 日 (月・祝)		臨時休館 ※初日の出観覧時間のみ開館 (午前 6 時 30 分から午前 7 時 30 分まで)
1 月 2 日 (火)		午前 10 時から午後 6 時まで
1 月 3 日 (水)		

## 3 問合せ先

文化・国際課 (担当 大貫、川村) 内線 510

以 上

## NHK 公開ラジオ番組「真打ち競演」の開催について

### 1 公開収録概要

- (1) 主催 NHK水戸放送局、日立市
  - (2) 日時 令和 6 年 1 月 27 日(土) 午後 2 時開演、午後 4 時終演予定
  - (3) 会場 日立市民会館ホール
  - (4) 出演
    - ア 1 本目  
米粒写経(漫才)、寒空はだか(漫談)、春風亭一之輔(落語)
    - イ 2 本目  
立川小春志(落語)、玉川太福(浪曲)、五街道雲助(落語)
- ※ 収録順

### 2 観覧方法等

- (1) 入場無料
- (2) NHK水戸放送局ホームページ上に掲載されている専用申込フォームから事前申込(応募多数の場合は抽選)
- (3) 申込締切 令和 5 年 12 月 20 日(水)

### 3 広報

- (1) NHK報道解禁 令和 5 年 11 月 10 日(金)
- (2) 一般広報
  - ア 日立市報(11 月 20 日号)
  - イ 日立市公式ホームページ、ひたちナビ等(令和 5 年 11 月 17 日(金)掲載)

### 4 放送日

未定(NHKラジオ第一)

### 5 問合せ先

文化・国際課(担当 高島、川村) 内線 595

以 上

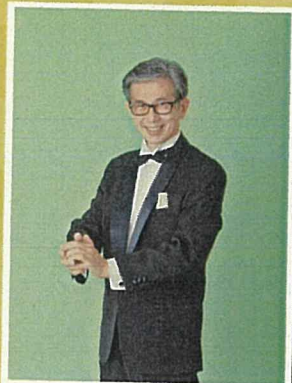
# 真打ち競演

～ 公開収録 観覧者募集 ～

NHK水戸放送局と日立市では、「真打ち競演」公開収録を実施し、全国各地に生の寄席演芸をお届けします。放送は「ラジオ第1」を予定!!



人間国宝  
五街道雲助



寒空はだか  
(撮影：橋連二)



玉川太福  
曲師：玉川みね子 (撮影：御堂義典)



米粒写経



立川小春志  
(撮影：森モーリー廣博)



春風亭一之輔  
(撮影：キッチンミノル)

\*詳細はNHK水戸放送局HPをご確認ください。

● 2024  
1.27 土

開場：午後1時30分  
開演：午後2時  
終演：午後4時 (予定)

日立市民会館

【問合せ】文化・国際課 内線 595

## 観覧申し込み

下記URLまたはQRから、NHK水戸放送局ホームページの専用申し込みフォームにアクセスし、お申し込みください。申込締切は12月20日(水)午後11時59分までです。

【URL】 <https://pid.nhk.or.jp/event/PPG0362865/index.html>



## 申し込みにおける注意点

- 応募多数の場合は、抽選の上、当選の方には入場整理券を1月10日(水)に郵送します。落選の方には落選通知をメールで、1月11日(木)に送信します。
- 応募は、1人1件に限らせていただきます。
- 1歳以上から入場整理券が必要です。
- インターネットなどでの入場整理券の売買は固くお断りします。転売を目的とした申し込みであると判明した場合には、抽選対象外とします。また、売買が確認された場合は入場をお断りします。
- インターネット売買サイトなどでの入場整理券の偽造や架空出品に伴うトラブルが発生しております。くれぐれもご注意ください。
- ご応募の際にいただいた個人情報は、抽選結果のご連絡、今回のイベントに関連した放送・コンテンツ配信のご案内、「受信料の窓口サイト」のご紹介に利用させていただきます。ご提供いただいた個人情報については、利用目的が達成され次第、遅滞なく消去いたします。NHKの個人情報の取り扱いについては、「一般分野プライバシーポリシー」および「NHKイベント・インフォメーションにおける個人情報保護について」をご確認ください。

令和5年11月  
産業経済部

## かみね動物園からのお知らせ

### 1 「クリスマス特別イベント！サンタのガイドツアー」の開催について

(1) 日 時

12月23日(土)、24日(日)

①午前11時から ②午後1時30分から(両日とも)

(2) 内 容 園内のどこかにサンタが登場して動物たちに素敵なプレゼントをします。

※場所は当日園内放送でお知らせします。



《前回の様子》

### 2 「オリジナルカレンダー」の販売について

(1) 価 格 1部200円 (A2判)

(2) 販売場所 かみね動物園、遊園地、  
ぷらっとひたち

(3) 販売開始 11月中旬(販売中)

(4) 使用した写真は、5月に実施したかみね動物園  
フォトコンテスト「見てくれ！これがわたしの  
ベストショット！」の入選作品です。



### 3 年末年始の休業日について

令和5年12月31日(日)、令和6年1月1日(月祝)

### 4 問合せ先

かみね公園管理事務所(担当:吉成)

TEL 22-5586(内線8912) FAX 22-5596

以上

## 日立さくらメイツの募集について

## 1 任期

令和 6 年 4 月 1 日（月）から令和 8 年 3 月 31 日（火）まで

## 2 募集人数

3 名

## 3 応募資格

- (1) 満 18 歳以上の方（令和 6 年 4 月 1 日現在。高校生は除く）
- (2) 平日を含む年間 20 日程度活動できる方
- (3) 任期中、他の観光大使になっていない方

## 4 活動内容

日立さくらまつりなど各種行事への参加、テレビ・ラジオへの出演、観光キャンペーンへの参加など。

## 5 手当、報奨

- (1) 日当 10,000 円（着物着用時は 20,000 円）
- (2) 報奨 100,000 円（規定日数以上活動した場合）、制服一式

## 6 応募方法

所定の応募用紙又は市販の履歴書に、応募動機、観光大使の活動経験の有無等を記入し、全身写真 1 枚を添付して当協会へ直接持参又は郵送による。

## 7 募集期限

令和 6 年 1 月 20 日（土）まで（必着）

## 8 その他

審査会を令和 6 年 2 月に日立シビックセンターにおいて実施予定。



問合せ先  
一般社団法人日立市観光物産協会（担当 佐藤、阿部）  
電話：0294-24-7978（直通）



一緒に日立市をPRしませんか?

# 日立、ナクスメイツ募集



応募締切

令和6年1月20日(土)必着

応募先

一般社団法人日立市観光物産協会  
〒317-0073 茨城県日立市幸町1-21-1日立シビックセンター4階  
TEL 0294-24-7978

任期

令和6年4月1日～令和8年3月31日(2年間)

募集人数

3名

活動内容の詳細は  
こちらから!



応募要項・日当等の  
詳細はこちらから!



イベント一覧 (令和5年12月)

資料9

日	時間	名称	会場	問い合わせ先 市外局番(0294)	内容	参加者見込数	案件の有無	市報	担当部
1 9月16日(土)～ 来年3月31日(日)	平日:13:00 土日祝日: 10:30、13:45	新番組「宇宙なんちゃら プラネタリウム」 こてつく ん	日立シビックセンター 天球劇場	日立シビックセンター 科学館 24-7731	NHKのEテレ放送中の「宇宙なんちゃらこてつくん」(原作:にしむらゆうじ)がついにプラネタリウムに登場します。(原作:にしむらゆうじ)	4,000人	-	8/5	生活
2 9月16日(土)～ 来年3月31日(日)	平日(月・火・ 水):15:30 土日祝日:16:00	新番組「星になるまでMUSIC by ACIDMAN」	日立シビックセンター 天球劇場	日立シビックセンター 科学館 24-7731	ACIDMANの音楽とV6,6の木村伸夫のナレーションでお送りするプラネタリウム作品です。	2,000人	-	8/5	生活
3 10月1日(日)～ 12月31日(日)	-	DC期間限定! シバーズカフェ特別メニュー	シバーズカフェ	シバーズカフェ 26-0187	【茨城デステイネーションキャンペーン】 「世界で最も美しい駅」の一つとして選ばれた、日立駅内にある絶景カフェ「シバーズカフェ」では、かみね動物園と日立シビックセンターをイメージしたコラボメニューを提供します。	-	-	9/5	産
4 10月7日(土)～ 来年1月21日(日)	9:00～17:00	科学ミニ企画展示「土からわかる防 災のおはなし」	日立シビックセンター 科学館	日立シビックセンター 科学館 24-7731	「土」を知り、災害に備える知識を身につけましょう。	2,000人	-	10/5	生活
5 11月11日(土) 来年1月20日(土) 2月10日(土) 3月23日(土)	10:00～11:30	大人のためのダンスワークショップ	日立シビックセンター スタジオ	日立シビックセンター 科学館 24-7711	25歳以上の大人を対象としたストリートダンスのワークショップ。全4回のワークショップを経て、10月4日に開催するGvic Dance Fes.に参加します。	15人	-	9/5	生活
6 11月18日(土)～ 来年1月8日(祝)	9:00～17:00	科学館冬の特別イベント 『新世界『透明標本』展』	日立シビックセンター オリエンテーションルーム	日立シビックセンター 科学館事業課 24-7731	透明標本とはタンパク質を色素により分解し、肉質を透明に、そして硬骨を赤紫、軟骨を青色に染色をするという骨格研究の手法をベースとした標本です。富田伊織の作品は、生物でありながらまるで動物のような美しさを放ちます。「バイオサイエンス」と「アート」と「アート」、2つの視点で幻想的な世界をお楽しみください。	-	-	11/5	生活
7 11月18日(土)～ 来年3月31日(日)	月:10:00～ 土日祝:10:00～ 13:00～	天球劇場プラネタリウム新番組 「げんきげんき ノンタン きらき ら シャンジャン」おほしさま☆	日立シビックセンター 天球劇場	日立シビックセンター 科学館 24-7731	絵本「ノンタン」シリーズ(偕成社刊)を原作として2003年に誕生した、大人気の30アニメーション「げんきげんきノンタン」がプラネタリウムになりました。オリジナル音楽とともに家族で楽しんでいただける番組です。ご家族やおともだち、みんなで空を見上げて、きらきら星をさがしてみてください。	2,000人	-	11/5	生活
8 11月18日(土)～ 来年1月8日(祝)	16:30～22:00	Hitachi Starlight Illumination2023	日立シビックセンター 新都市広場	日立シビックセンター 科学館 24-7711	日立の冬の風物詩、Hitachi Starlight Illumination。 イルミネーションが作り出す幻想的な風景をお楽しみください。 ①イルミネーション点灯コンサート とき:11月18日(土) 16:45～18:00 ②イルミネーション特別星空観望会 とき:11月18日(土) 17:00～19:00 ③ひたちクリスマスマスマーケット とき:11月18日(土) 11:00～18:30 11月19日(日) 11:00～18:00 ④クリスマスオーナメントを作ろう!2023 とき:11月18日(土)～12月24日(日) ⑤クイズイベント「サンタを探せ」 とき:11月18日(土)～12月25日(月)	70,000人	-	11/5	生活
9 11月18日(土)～ 来年1月8日(祝)	16:30～22:00	ひたちのまち ～冬のさくらまつり～	日立駅前広場照明塔 日立駅自由通路	日立市観光物産協会 24-7978	日立駅自由通路をさくら色にライトアップし、満開のさくららのトンネルを運送させる魅力的な空間を創り出します。	-	-	11/5	産
10 11月29日(水)～ 12月24日(日)	開館時間中	「今年最後に読みたい受賞本」展	記念図書館1階展示コーナー	記念図書館 24-7714	本屋大賞や直木賞、芥川賞などメジャーな受賞本から時代を反映した数々の新しい受賞本を展示、貸出します。	7,800人	-	11/20	教

日	時間	名称	会場	問い合わせ先 市外局番(0294)	内容	参加者見込数	案件の有無	市報	担当部
11 12月2日(土) 12月3日(日)	10:00～15:00	みんなでできたらへ! 日立キヤンプラプエス 日立きららの里	奥日立きららの里 「スポーツ広場」	奥日立きららの里 24-2424	大手アウトドアメーカーのスノーピークが監修するキヤンプラプエス ファイナルが「奥日立きららの里」で開催されます。 内容 テント展示会、テント設置講習会、焚火体験会、ホットサンド作りほか	-	-	11/5	産
12 12月2日(土) 12月16日(土)	特別番組:10:00～ 星空観察:17:30～	ひたちのまち 一星にまつわるパワースポットめぐり	日立シビックセンター 天球劇場	日立シビックセンター 24-7711	【茨城デズステイネーションキャンペーン】 日立シビックセンター天球劇場でプラネタリウム特別番組を鑑賞した後、市内のパワースポットを各自で巡ります。再び日立シビックセンターに戻り、屋上で星空観察を楽しみます。10月14日(土)～12月16日(土)には市内神社などを回るスタンプラリーも実施します。	1,200人	-	9/5	生活
13 12月2日(土)	10:30～12:00 13:30～15:00	親子の科学教室～透明標本体験～	日立シビックセンター 科学館	日立シビックセンター 科学館 24-7731	透明標本に触って、作ってみよう。完成している標本を瓶に入れて持ち帰ります。	各回 20人	-	-	生活
14 12月2日(土)	11:00～11:30	えいごのおはなし会 ～English Story Time～	多賀図書館	多賀図書館 33-2655	外国人の先生が、絵本の読み聞かせ、紙芝居、歌、手遊び等を行います。	先着 50人	-	11/5	教
15 12月2日(土)	16:00～17:30	大人の科学教室～透明標本体験～	日立シビックセンター 科学館	日立シビックセンター 科学館 24-7731	透明標本に触れる体験や作家と巡るギャラリートークを行います。完成している標本を瓶に入れて持ち帰ります。	20人	-	-	生活
16 12月3日(日)	11:00～12:00	かみね動物園「園長ガイド」	かみね動物園	かみね動物園 22-5586	園長と一緒に、普段は見られない動物園の裏側を見てみよう。園長しか知らないスエシヤルなお話が聞けるかも!	定員 10組	-	11/5	産
17 12月3日(日) 12月10日(日) 12月17日(日) 12月24日(日)	10:30～ 13:30～	12月の「ひたちシネマ」	視聴覚センター 映像セミナー室	視聴覚センター 24-5055	上映作品「サンタクロースになった少年」 2007年・82分・フィクション作品	先着 30人	-	11/20	教
18 12月3日(日)	16:00～	CIVIC CROSSOVER LIVE	日立シビックセンター 多用途ホール	日立シビックセンター 24-7711	日立シビックセンター・アプレゼンツ、ジャンルと世代が変わる対バン企画!地元ミュージシャン達と茨城ゆかりのスベシヤルガストによるライブです! 地元を中心に活躍するアマチュアミュージシャン4組 ゲスト:mikiie,CHLi 6IRL,川崎憲乃舞	200人	-	-	生活
19 12月4日(月)～ 12月8日(金)	-	ひたち障害者週間キャンペーン	市役所多目的ホール 市役所大屋根広場	障害福祉課 22-3111 内線356	障害者週間は、障害のある方の福祉について広く関心と理解を深めるとともに、障害のある方がさまざまな活動に積極的に参加する意欲を高めるために設けられているものです。期間中、市独自のキャンペーンを行います。 ①障害者作品展 とき:12月4日(月)～8日(金) 9:00～16:30 ②自主製品販売会 とき:12月4日(月)～8日(金) 10:00～15:00 ③ミニコンサート とき:12月8日(金) 12:15～13:00 とき:12月4日(月)～8日(金) 9:00～16:30 とき:12月4日(月)～8日(金) 10:00～15:00 とき:12月8日(金) 12:15～13:00 とき:12月4日(月)～8日(金) 9:00～16:30 とき:12月4日(月)～8日(金) 10:00～15:00 とき:12月8日(金) 12:15～13:00 とき:12月4日(月)～8日(金) 9:00～16:30 とき:12月4日(月)～8日(金) 10:00～15:00 とき:12月8日(金) 12:15～13:00	-	11/20	福	
20 12月9日(土)	9:00～15:00	としよかんまつり2023	記念図書館 日立シビックセンター 1階キヤラリー 新都市広場	記念図書館 24-7714	本のリサイクルコーナー(要整理券) おはなし会(10:30～14:30～)、としよかんけんけんツアー、おたのしみくじ、としよかんクイズ、電子書籍体験、移動図書館車出展など。 茶本のリサイクルコーナーの整理券は、当日8:30～シビックセンター新都市広場御出入口で配布します。	2,000人	-	11/20	教



日	時間	名称	会場	問い合わせ先 市外局番(0294)	内容	参加者見込数	案件の有無	市報	担当部
12月9日(土) 12月23日(土) 来年1月13日(土) 1月27日(土)	9:45~11:45	初心者向けミニキルト制作ワークショップ	大久保交流センター工芸室	日立国際交流協議会 (文化国際課内) 22-3111 内線535	さまざまな柄を使ってこの世に一つだけのミニキルトを作りましょう。 *制作したキルトはフレンドシップ・キルト展に出品します。	先着 10名	-	10/20	生活
12月9日(土) ※雨天時は10日(日)	10:00~12:00	たかはら自然塾の催し 野菜を収穫し、醤油漬作り体験	たかはら自然塾	たかはら自然塾 39-5391	持ち物=エプロン、三角巾、樽15L以上、キッチンバスサミ ※作業しやすい服装 料金=3,000円	先着 12人	-	11/20	産
23 12月9日(土)	10:00~	Jホーシシネマ「ファンタスティックピースト魔法使いの旅」	ゆうゆう十王・Jホール	十王総合健康福祉センター 39-7111	世界的人気を誇る大ヒットファンタジー「ハリウッド・ポッター」シリーズと同じ世界観で描かれた新シリーズ。魔法動物学が繰り広げられる大冒険第1弾	500人	-	11/20	十七
24 12月9日(土)	18:00開演	吉田正音楽記念館展望カフェ 夜歌コンサート いばらき3人娘etoileエトワールコンサート	吉田正音楽記念館展望カフェ	吉田正音楽記念館 21-1125	「かみね公園」の夜景を背景にフルート、クラリネット、ピアノが吉田正作曲の楽曲や名曲の数々を演奏します。 出演=いばらき3人娘etoileエトワール	先着 50人	有	11/20	生活
25 12月10日(日)	10:00~11:30 13:00~14:30	シビックサロン「親子で体験！和菓子を使ってブッシュドノエルを作ろう！」	日立シビックセンター料理室	日立シビックセンター 24-7711	親子で和菓子作り。 和菓子の虎焼きを使って洋菓子風にデコレーションしたお菓子を作ります。	先着 9組	-	-	生活
26 12月11日(月) 12月12日(火)	10:00~11:30	サクリエでもちこちゃんとおえぼろ！	日立シビックセンター科学館	日立シビックセンター科学館 24-7731	科学館でもちこちゃんやさんとサイエンスショー、プラネタリウムではダイナミックな絵本の読み聞かせや星空を楽しまします。もちこちゃんと一緒にあそぼう！	各日 40組	-	-	生活
27 12月12日(火)	10:00~11:30	第10回読み聞かせ講座 「わらべうたから絵本へ」	南部図書館	南部図書館 29-1125	わらべうたや幼いお子さんが喜ぶ本の紹介、また、7歳位までのお子さんの絵本の読み方など実践を通してお伝えします。 講師：原口なおみさん(茨城キリスト教大学文学部教授)	先着 20名	-	11/20	教
28 12月13日(水)~ 12月19日(火)	開館時間中	世界おもしろ発見クラブ展	南部図書館	南部図書館 29-1125	子どもたちが外国人教師と話し合ったり、外国の文化に触れあう、世界おもしろ発見クラブの展示です。 「ギョウリートーク」 講師=沖永 敏光さん(百年塾学校・地域連携チーム長) 時間=12月16日(土) 10:00~11:00	先着 15人	-	11/20	教
30 12月13日(水)	10:30~	劇団飛行船マスコクブレイミュージカル「ぼくらのおうちい」&「歌のお姉さんショー」	日立市民会館ホール	日立市民会館 24-6481	日本全国でマスコクブレイミュージカルを行っている劇団飛行船のオリジナル公演と歌のお姉さんショー。 森の中に住むかわいい動物たちによる、歌あり、笑いありのとっても楽しいミュージカルです。	700人	-	-	生活
31 12月13日(水) 12月27日(水)	18:00~21:00	Yoru cafe	日立シビックセンター1階ブリースペース	女性若者支援課 26-0315	彼氏彼女がほしい、誰かとつながりたい、恋の相談をしたいなど、気軽に集まれる場「Yoru cafe」がオープンしました。 毎月第2、第4木曜日開催 対象：親身男女 料金：無料	定員 20人程度	-	-	生活
32 12月14日(木)	10:00~11:30	郷土の講座 「続・写真でたどる 日立の歴史」	郷聴堂センター映像セミナー室	記念図書館 24-7714	写真や写真集で、昭和30年代から平成までの歴史をたどり、ふるさと日立の魅力を見つめてみませんか。 講師 萩原 明子さん(郷土博物館学芸員)	先着 30名	-	11/5	教
33 12月15日(金)	18:00~20:00	ひたち若者がやき会議主催 「若者会議全体会」	茨城キリスト教学園子育て支援施設アネネロー七	女性若者支援課 26-0315	新しい仲間や自由に発言できる場との出会いがあり、楽しい時間となること間違いなし！日立市に想いのある若者なら、どなたでも参加できます。 対象：18歳~39歳の若 定員：30人(応募多数の場合は抽選) テーマ：若者にとって楽しいこと・楽しい街！！	30人	-	-	生活

日	時間	名称	会場	問い合わせ先 市外局番(0294)	内容	参加者見込数	案件の有無	市報	担当部
34 12月16日(土)	10:00~16:00	ニコ・カーニバル	日立シビックセンター キャラリー 多用途ホール	日立シビックセンター 24-7711	際がいのある方が「心の表現」と「個性」を発表する文化活動の祭典！料金＝無料(一部コーナー有料)	500人	—	11/20	生活
35 12月16日(土)	13:00~16:00	eスポーツを楽しむながら、地元企業 の魅力に触れてみよう eスポーツ×コウセツin日立	日立シビックセンター マープルホール	商工振興課 22-3111 内線471	eスポーツを通して市内事業者と交流できる、新しい形のイベントです。さまざまな業界の事業者と学生などが一堂に大集結！ 【前半】予選ポイント争奪戦 【後半】決勝ポイントナメタゲーム ゲームタイム ■eスポーツ・リスモ(レシニングゲーム) ■ぶよぶよ(バスルゲーム) ■efootball(サッカーゲーム) 対象：市内事業者&学生など *1チーム2~3人。1人でも参加可 *観覧者は予約不要です。	—	11/5	産	
36 12月16日(土)	14:00~16:00	能楽ワークショップ「能から学ぶ！」	日立シビックセンター 音楽ホール	日立シビックセンター ホール事業課 24-7755	和の音色「笛・太鼓・小鼓”編” ・参加費：各回 一般1,000円、大学生以下500円 ※全3回参加の場合1回分無料 ・講師：後田洋子(シテ方能楽師)ほか ※「笛の成り立ちと養生方法」は10/28に実施済 「美しい姿勢と身体表現」は11/23に実施済	90人	—	10/5	生活
37 12月17日(日)	9:00~16:30	八つ風つくり講習会	郷土博物館集會室	郷土博物館 23-3231	講師＝八つ風保存会 料金＝2000円/1組(材料代)	15組 (1組3名まで)	—	12/5	教
38 12月17日(日)	10:00~12:00	たかはら自然塾の催し コケ玉作り(正月用)	たかはら自然塾	たかはら自然塾 39-5391	持ち物＝思糸(綿、ミン糸どちらでも可)、エプロン 料金＝2,000円	先着 24人	—	11/20	産
39 12月17日(日)	第1部 10:00~正午 第2部 13:30~16:00	「さくらのまち日立」のさくらに触 れよう！さくらを学ぼう！	第1部 日立シビックセンター502 早会義室 第2部 ホリソンのみね研修室	さくら課 22-3111 内線279	第1部 さくらのまちづくり講演会 演題：「大煙突とさくらのまち」紙芝居劇上演 第2部 桜を元気にする技能講習会 演題：「桜を守り育てるために大切なこと！」	各部 先着 80名	—	10/20	都建
40 12月17日(日)	14:00開演	大塚根広場コンサート～吉田メロ ディエを継承するアーティストたち	市役所大塚根広場	吉田正章楽記念館 21-1125	出演＝おかゆ、タブレット純 料金＝無料(直接会場へ)	200人	有	11/20	生活
41 12月19日(火)	10:00~11:30	郷土博物館の講座 ふるさと教室 地学 「高圧・超高压変成岩を知っていま すか」	市役所多目的ホール	郷土博物館 23-3231	講師＝田切美智雄郷土博物館特別専門員 料金＝100円(資料代)	先着 60人	—	11/5	教育
42 12月20日(水)	10:00~11:30	郷土博物館の講座 郷土ひたちの文化を学ぶ 「水戸藩の学者が提えた聖徳太子と 北条敏子」	市役所多目的ホール	郷土博物館 23-3231	講師＝小松徳年(郷土ひたち文化研究員) 料金＝100円(資料代)	先着 60人	—	11/5	教
43 12月23日(土) 12月24日(日)	9:00~18:00	たがとしよかんdeクリスマス	多賀図書館	多賀図書館 33-2655	～サンタクロースをさがせ！～ 多賀図書館の1階と2階の中に隠れているサンタクロースを探して、見つけ たら近くにあるシールを配ったカードに貼ってください。6つ集まったらプ レゼントと交換します。 ☆対象：中学生以下	250人	—	12/5	教

日	時間	名称	会場	問い合わせ先 市外局番(0294)	内容	参加者見込数	案件の有無	市報	担当部
12月23日(土) 12月24日(日)	11:00～ 13:30～	「クリスマス特別イベント！サンタのガイドツアー」	かみね動物園	かみね動物園 22-5586	かみね動物園にサンタがやってくる！！園内のどこかにサンタが登場して動物たちと素敵なプレゼントをします。ぜひ遊びに来てください。	2,000人	有	12/5	産
12月23日(土) 12月24日(日)	11:00～ 15:00～	ファミリーブランチ・クリスマスを楽しむ	日立シンビックセンター 大球劇場	日立シンビックセンター 科学館 24-7731	クリスマスを交えながらクリスマスの夜空に描かれる星座たちを紹介します。	200人	—	—	生活
12月23日(土)	13:00～18:00	すてきな出会いを「クリスマス・オーケストラ」に出かけよう！	日立シンビックセンター 6階集会室 音楽ホール	女性若者支援課 26-0315	世界的指揮者の小澤征爾さんのもと、自主運営のオーケストラとして創立した新日本フィルハーモニー交響楽団がやってきました。演奏会の前には参加者同士の交流会も行います。クリスマスに共通の趣味を持った人との出会いの機会です。 対象＝オーケストラを聴いてみたい23歳～34歳の单身男女 料金は2000円(チケット代含む)	男女 各10人	—	11/20	生活
12月23日(土)	14:00～15:30	クリスマス親子映画会withひたちし ネマズベシヤル	多賀市民会館ホール	多賀市民会館 34-1727	劇場公開50周年を記念して「パンダコパンダ」の2作品を上映します。 雨ふりサカサカスの巻」	—	—	11/5	生活
12月23日(土)	16:00～	クリスマス・オーケストラ！With新 日本フィルハーモニー交響楽団	日立シンビックセンター 音楽ホール	日立シンビックセンター ホール事業課 24-7755	音楽でおくる、クリスマス・プレゼント。クリスマスマスの定番「くるみ割り人形」から映画音楽まで、多彩な演奏をお届けします。 ご家族と、お友達と、もちろんおひとりさまも。クラシック好きな方も、オーケストラは初めてという方も、素敵なひとときをお過ごしください。 指揮：大友直人 ナビゲーター：岩崎瑞穂 演奏：新日本フィルハーモニー交響楽団 料金：5,000円、スチーマーサイズ4,000円、高校生以下2,000円	800人	—	8/20	生活
12月24日(日)	10:00～18:00	道の駅日立おさかなセンター 日立みなとマルシェ	道の駅日立おさかなセンター	観光物産課 22-3111 内線406	道の駅日立おさかなセンターに市内外から飲食店等の出店者を募り、食のイベントである日立みなとマルシェを開催します。	3000人	—	—	産
12月24日(日)	15:00～	NEW WIND THEATER	日立シンビックセンター 新都市広場	日立シンビックセンター ホール事業課 24-7755	市内の中高生吹奏楽部による屋外コンサートです。 若さあふれる中高生の演奏がひたちまちの空に響き渡ります。 出演：駒王中学校吹奏楽部及び清川中学校吹奏楽部の合同演奏	200人	—	—	生活
12月24日(日)	16:30～ 17:00～ 17:30～	ハンドメイド・アロマ キャンドル	日立シンビックセンター 科学館	日立シンビックセンター 科学館 24-7731	アロマキャンドルを作ります。 料金＝500円(アロマヒーリングブランダリウム(No.52)チケット購入者)	—	—	—	生活
12月24日(日)	18:00～18:40	アロマヒーリングブランダリウム～ クリスマスの香り～	日立シンビックセンター 大球劇場	日立シンビックセンター 科学館 24-7731	料金＝大人500円、子ども200円、幼児無料	—	—	11/20	生活
12月28日(木)～ 12月31日(日)	10:00～18:00	道の駅日立おさかなセンター 年末市	道の駅日立おさかなセンター	観光物産課 22-3111 内線406	道の駅日立おさかなセンターに市内外から飲食店等の出店者を募り、食のイベントである年末市を開催します。	3000人/日	—	—	産

※ 11月30日現在の情報です。天候、その他の事情により、中止または変更となる場合があります。